

墓石は敢えて設置せず個別の花鉢を設置

## 新発想の庭園型 個別樹木葬

申込受付中!



お墓の将来についてご検討されているお施主様へ

- 例えば、
- 自分の後お墓を管理する跡継ぎが不在。
  - 年齢とともに身体的にお墓参りが大変になってきた。
  - 子供は娘だけなのでお墓を引き継がせるのは心苦しい。
- などのご不安をお持ちの方が増えています。

ご子孫へご負担をかけないお墓

プライベート・フラワー葬(花なごみ)のご提案

### プライベート・フラワー葬

(どなた様でもお申込みいただけます。)

- プライベート重視の個別花鉢  
・墓石はあえて設置せず、個別の花鉢を設置
- 年中お花に包まれた環境を整備  
・季節ごとにお花の入れ替えを実施します(5回/年)
- 回忌法要に合わせた期限を設定(13年/23年/33年)  
・一区画にお骨壺2つのご安置が可能、ご夫婦でお考えの方に
- 明快な価格設定(期限付き墓地使用料と永代供養料)



	期限付き墓地使用料	永代供養料	契約金額総額
(使用期限) 13年	120,000円	+ 180,000円	= 300,000円
(使用期限) 23年	220,000円	+ 180,000円	= 400,000円
(使用期限) 33年	320,000円	+ 180,000円	= 500,000円

- 安心の永代供養付き  
・合祀供養塚への改装後は苑が祭祀を引き継ぎ永代供養を開始します
- 合祀供養塚への改葬  
・期限後は区内にある合祀供養塚への改葬します



詳しいご案内は京都霊園事務所にて資料がございます。  
お気軽にお問い合わせください。  
ホームページからのお問い合わせは左のQRコードを  
ご参照ください。

【二〇一九年夏・秋号】

やまびこ

京都霊園だより

公園墓地 洛西・桂



宗教法人  
仏舍利苑

京都霊園

〒610-1106 京都市西京区大枝沓掛町26番地 TEL.075-331-0221(代)



京都霊園だより

# やまびこ

2019年  
夏・秋号

やまびこ 第187号

発行：令和元年7月1日

発行所：宗教法人・仏舎利苑

京都市西京区大枝沓掛町26番地

TEL 075-331-0221代表 FAX 075-331-0223

## やまびこ百科 おもしろ 京都学

京都では独特の文化、習俗が大切に引き継がれています。京都の人にとって「当たり前」と思えるような物事が、京都以外の人にとっては珍しく、興味を惹かれるということも珍しくありません。今回の『おもしろ京都学』では、京都に根付くさまざまな「京都の当たり前」の中から、人々に愛される味覚と民間信仰にスポットを当ててみたいと思います。京都の人にとっても、意外な発見があるかもしれません。

目次	CONTENTS
2	やまびこ百科 おもしろ京都学
3~4	おもしろ京都学 京の美味
5~6	おもしろ京都学 京のお地藏さん
7	おもしろ京都学 情報ファイル
8	一寸いい一言
9~12	保存版 京阪京都交通バスガイド
13~14	京都霊園墓地使用規定
15~16	しきたりQ&A
17~18	仏教用語の基礎知識
19	故人の遺徳を偲ぶ 年忌法要
20~21	伝言板 京都霊園NEWS

## 名付け親は建礼門院?!

しば漬けは、千枚漬け、すぐき漬けとともに、京の三大漬け物に数えられています。ナス、キュウリ、ミョウガなどを、赤紫蘇あかじその葉で漬け込んだもので、元は大原の郷土食でした。水質に恵まれた大原では質の良い紫蘇が育ち、香りの良さは抜群です。大原はまた、古くから隠遁いんとんの地として知られ、寂光院じやくこういんは平清盛の娘の建礼門院けんれもんいんが、壇ノ浦の戦いで滅亡した平家一門や我が子安徳天皇の菩提を弔いながら終生を送った場所でもあります。この建礼門院に里の人が献上したのがしば漬けでした。しば漬けの名前の由来には諸説がありますが、鮮やかな紫の彩りを喜んだ建礼門院が「紫葉漬け」と呼んだことに由来するといわれています。

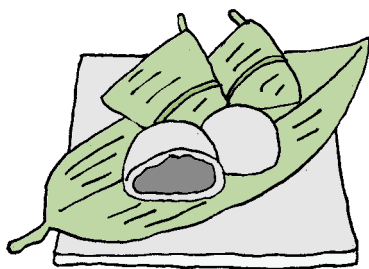
## お祭りに欠かせない一品

交通機関が発達していなかった時代、若狭湾で獲れた鯖は行商人がかついで京都まで運びました。塩でしめられた生鯖は、峠をいくつも越えて運ばれ、京都に着いたころには、ちょうど良い塩加減になっていたそうです。江戸時代に若狭街道が開通し、荷車による大量輸送が可能になると、若狭の塩鯖は庶民にも食べられるようになりました。中でも京都の人々に好まれたのが鯖寿司です。葵祭や祇園祭を始めとする祭りに欠かせない味わいで、各家庭で作られるほか、数多くの名店、名品があります。若狭街道は後に「鯖街道」と呼ばれるようになり、賀茂川にかかる出町橋の西のたもとには、「鯖街道口」の石碑が建っています。

## おもしろ京都学

# 京の美味

生 麩 まんじゅう

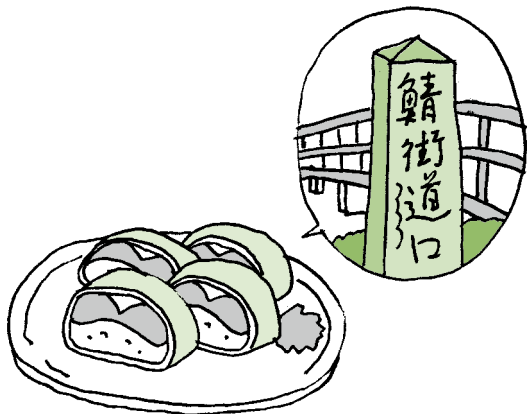


## 料理にもお菓子にも

生麩なまぶは京都以外ではあまり見ることのない食品のひとつです。小麦粉を水の中で練ると、麩の元になる「湿麩しじぶ」ができあがり、これを焼くと、乾物の麩になります。生麩は湿麩をゆでたものですが、食感をより良くするために、白玉粉やもち米、粟などが加えられることもあります。祝膳や季節感を重視する和食で使われることが多いので、とりどりに色づけされ、もみじの葉や桜の花びらなどをかたどったものもたくさんあります。モチモチとした食感で、そのまましょう油や味噌をつけて食べたり、煮物にしたりして味わいます。また、餡あんとの相性が良く、笹の葉にくるんだ「生麩まんじゅう」は人気の高い京土産です。

## 「京のよきもの」のひとつ

江戸後期の作家、滝沢馬琴たきざわばきんは、京都に旅して記した「羈旅漫録かいはんろく」で、京の味の良いものとして麩、水菜などとともに京湯葉を挙げています。湯葉は、豆乳を煮立てて、表面に張った薄い膜を引き上げて作ります。できたてを「生湯葉」や「引き上げ湯葉」、乾燥させたものは「干し湯葉」とも呼ばれます。とりわけ、保存がきく乾燥ゆばは、淡白な味わいで、さまざまな料理法になじみます。また、他の素材の風味を妨げないという特徴を生かし、京都の肴料理や精進料理、さらに家庭のおばんざいに重宝ゆうそうされてきました。京都で薄い湯葉が良品とされるのも、すぐに水で戻して、味を含ませやすいためといわれています。



## 京都市内におよそ五千体

京都の街を歩くと、随所に「お地藏さん」が祀られています。京都市によると、市内にはおよそ五千体が祀られているそうです。地藏菩薩の信仰は、平安時代末期から主に貴族の間で広がりしました。当時は末法思想が色濃く、人々に救いの手を差し伸べ、苦難から救済してくれるとして地藏菩薩が信仰されたのです。中世になると、地藏菩薩は輪廻転生のなかで苦しむ死者を救うとして、庶民の間でも信仰が広まり、やがて子どもを守る菩薩と考えられるようになりました。さらに、明治以降は京都を中心に地藏信仰と盆行事が結びつき、子どもを中心とした地藏盆として定着し、関西地方に広まったと考えられています。

## 密教では絶対的な仏さま

京都の町内では、「延命地藏大菩薩」の名を記した提灯を掲げているところが多数派ですが「天道大日如来」と記された提灯を目にすることもあります。「天道」とは太陽のことで、天道念仏は五穀豊穡を祈念する念仏踊りのことです。一方、大日如来は密教では絶対的な仏さまで、太陽を司る毘盧遮那如来が進化した仏さまとされています。京都の町内に祀られている天道大日如来は、天道念仏の信仰によって祠に石仏として祀られた大日如来というわけです。本来は8月28日が縁日とされ、その後3日間の「大日盆」を営むところもありますが、現在では多くの町内で地藏盆と一緒に行われるようになっていきます。

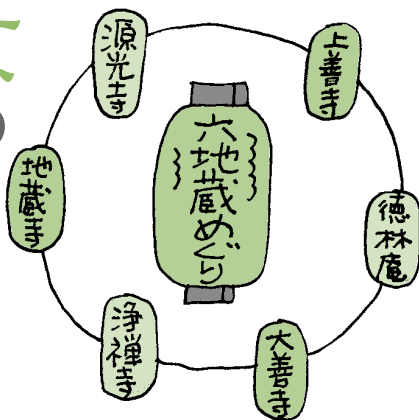
## いまも8割の町内会が実施

地藏菩薩の縁日の8月24日(旧暦7月24日)とその前日を中心に、京都では地藏盆が行われます。京都市のアンケート調査では、回答のあった町内の約8割が「地藏盆」を実施し、京都の夏の風物詩のひとつになっています。地藏盆が近づくこと、人々はお地藏さんを祠から出して、「お化粧」といわれる彩色を行い、前掛けを新調します。町内から寄付を集めて、祭壇に花や供物、「地藏幡」と呼ばれるお札などを飾ります。大きなものでは直径2〜3メートルもある数珠を輪になつて回す「数珠回し」が行われ、お菓子の配布やゲーム大会、すいか割りなど、子どもを主体としたさまざまな行事が1〜3日間にわたって続きます。



## 都の入り口の六地藏を巡る

京都には地藏菩薩の宵縁日とその前日にあたる8月22・23日に、6つの旧街道の入り口に祀られているお地藏さんを参拝する「六地藏巡り」という慣習があります。八百年以上続く伝統的な行事で、それぞれのお札(地藏幡)を集めて玄関に吊るすと、厄病退散、福德招来の御利益があるとされています。六体のお地藏さんは、平安時代の初めに小野篁が一本の太木から刻んだといわれています。その後、平清盛が都へ往来する人の安全と民衆の疫病退散、福德招来を願い、都へ通じる街道の入り口六カ所に地藏堂を建て、六体のお地藏さんを祀ったことから六地藏巡りが始まったと伝えられています。「六地藏」については「情報ファイル」を参照ください。



## 京のお地藏さん

## おもしろ京都学



一寸  
いい一言

## 出る杭は伸ばす。 (佐治敬三)

佐治敬三さんは、寿屋(現…サントリーホールディングス)の創業者・鳥井信治郎の二男に生まれ、母方の養子となつて佐治姓を名乗るようになります。大阪帝国大学(現…大阪大学)理学部を卒業後、当初は研究者を志します。しかし、兄が急死したため寿屋に入社し、洋酒ブームを巻き起こします。「出る杭は伸ばす。」は、佐治さんの語録の中で最もよく知られた言葉です。日本には「出る杭は打たれる」ということわざがあり、差し出したことをすると避難や制

裁を受けると考えられています。しかし、佐治さんは個性を發揮して皆さん出てくる人を伸ばすことこそが、業界や社会に変革を起こす企業の経営者として大切な役割と考えていたようです。その姿勢は、サントリーの社是でもある「やってみなはれ」という言葉にも現れています。二〇一九年(令和元年)は佐治さんの生誕百年にあたります。世界における日本の競争力が問われているいま、佐治さんの言葉は時間の経過に古びることなく、リアルに響きます。



### ■ 寂光院

京都市左京区大原草生町676  
☎075-744-3341  
交通/市バス・京都市バス「大原」下車、徒歩約15分

### ■ 「鯖街道口」石碑

京都市上京区河原町通今出川上ル東入  
交通/京阪「出町柳」駅または市バス「河原町今出川」下車  
徒歩約3分

### ■ 六地藏めぐりのお地藏さん

### ■ 大善寺(伏見六地藏)

京都市伏見区桃山町西町24  
☎075-611-4966  
交通/京阪「六地藏」下車、徒歩約10分

### ■ 恋塚 浄禅寺(烏羽地藏)

京都市南区上烏羽岩ノ本町93  
☎075-691-3831  
交通/市バス「地藏前」下車すぐ

### ■ 地藏寺(桂地藏)

京都市西京区桂春日町9  
☎075-381-3538  
交通/阪急「桂」下車、徒歩約5分、または市バス「桂消防署前」  
下車すぐ

### ■ 源光寺(常盤地藏)

京都市右京区常盤馬塚町1  
☎075-881-6807  
交通/京福北野線「常盤」下車、徒歩約2分

### ■ 上善寺(鞍馬口地藏)

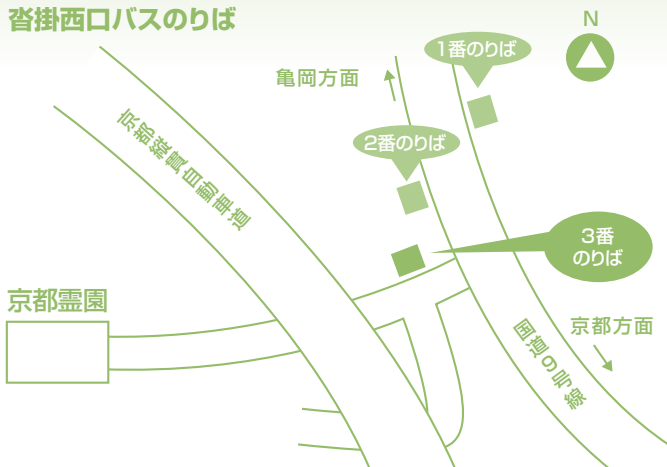
京都市北区鞍馬口通寺町東入上善寺門前町338  
☎075-231-1619  
交通/地下鉄烏丸線「鞍馬口」下車、徒歩約5分

### ■ 徳林庵(山科地藏)

京都市山科区四ノ宮泉水町16  
☎075-583-0353  
交通/京阪「四ノ宮」下車、徒歩約5分



沓掛西口バスのりば



京都駅前・阪急桂駅東口・JR桂川駅前の各バス乗り場から京都成章高校前行きの路線バスが、沓掛西口バス3番のりばに停車します。

尚、運行時刻は変更される場合もありますので、詳しくは京阪京都交通バスへお問合せください。

京阪京都交通バス西京営業所  
電話:075-382-4888

沓掛西口バス1番・2番のりば運行予定時刻表

平成31年3月16日

平日(月曜日～金曜日)	1(1番のりば)	2-2B(1番のりば)	21A(2番のりば)	1-1A-2(2番のりば)
系統番号	1(桂東口(三ノ宮経由))	2-2B(京都駅前(桂東口経由))	21A(京都駅前(五条通経由))	1-1A-2(亀岡駅前 保津川下り乗船場)
6	57	01 24 45		
7		13 33 50		09 42
8		10 36 56		02 22
9		16 36		ホ08 ホ30 ホ50
10		16 36	54	ホ10 ホ30 ホ50
11		16 36	54	ホ10 ホ50
12		16 36	54	ホ10 ホ50
13		16 36		ホ10 ホ50
14		16 36	14	ホ10 ホ50
15		16 36	14	10 50
16		37	19 39	10 B41 50
17		06 26 46	39	10 30 A41 50
18		08 29 48	59	10 30 A51 50
19		08 33		10 30 50

ホ 亀岡駅前経由保津川下り乗船場行 B 京都成章高校水曜のみ授業日運転

沓掛西口バス3番のりば運行予定時刻表

平成31年3月16日

平日(月曜日～金曜日)	25A-25B	28A	11A	12A
系統番号	25A-25B(桂駅東口・JR桂川駅前)	28A(京都駅前(桂東口経由))	11A(JR桂川駅前)	12A(JR桂川駅前(洛西経由))
6				
7				
8			26	
9			26	
10		56	40	
11		56	35	
12		56	22	
13			35	
14		56	40	
15		54	22	
16	41 56	17 46	22	
17	B01 41	55		01
18	21 41 56	58	01	06
19		56	56	06

● 学休日運休 B 京都成章高校水曜のみ授業日運転

土日祝日

系統番号	1(1番のりば)	2-2B(1番のりば)	21A(2番のりば)	1-1A-2(2番のりば)
6	桂東口(三ノ宮経由)	21 44		
7		18 51		51
8		26 56		18
9		26 56		ホ00 ホ35
10		26 56		ホ00 ホ30
11		26 56	19	ホ00 ホ30
12		26 56	19	ホ00 ホ30
13		56	19	ホ00 ホ30
14		26 56	19	ホ00 ホ30
15		26 54	24	00 30
16		27 48	19 59	00 30
17		19 48	59	00 30
18		18 58		03 33
19		25		03 31

ホ 亀岡駅前経由保津川下り乗船場行 ● 土曜のみ運転

土日祝日

系統番号	25A-25B	28A	11A	12A
6	桂駅東口・JR桂川駅前			
7				
8				
9			08 59	
10				
11			06	
12			06	
13		26	06	
14			06	
15			06	
16			06	
17	11			
18	11			
19		58		

## 阪急桂駅東口バスのりば 運行予定時刻表

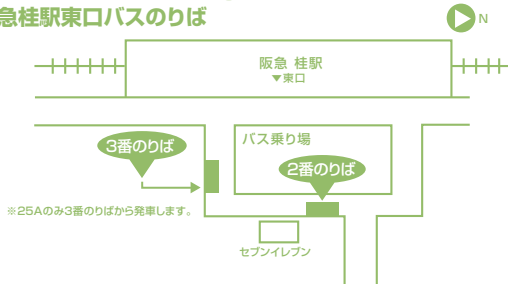
平成31年3月16日

平日(月曜日～金曜日)					土日祝日		
系統番号	1-2	25	28A	25A	系統番号	1-2	28A
	亀岡駅前 保津川下り乗船場 桂坂中央		京都成章高校前			亀岡駅前 保津川下り乗船場	京都成章高校前
6	53				6		
7	24 44	38	55		7	33	23 43
8	04 ホ50		20 31 41 40 45 50 56		8	00 ホ42	09 22
9	ホ12 ホ32 ホ52				9	ホ17 ホ42	32
10	ホ12 ホ32 ホ52				10	ホ12 ホ42	
11	ホ32 ホ52				11	ホ12 ホ42	
12	ホ32 ホ52		12		12	ホ12 ホ42	
13	ホ32 ホ52		12		13	ホ12 ホ42	
14	ホ32 52		12		14	ホ12 42	
15	32 52				15	12 42	
16	32 52		12		16	12 42	
17	12 32 52				17	12 45	
18	12 32 52				18	15 45	
19	12 32 52				19	13 43	

● 25A学休日運休

ホ 亀岡駅前経由保津川下り乗船場行 ● 土曜のみ運休

### 阪急桂駅東口バスのりば



## 京都駅前バスのりば 運行予定時刻表

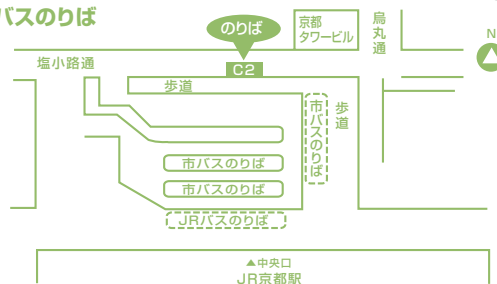
平成31年3月16日

平日(月曜日～金曜日)				土日祝日			
系統番号	2	28A	21A-27	系統番号	2	28A	21A-27
	亀岡駅前 保津川下り乗船場	京都成章高校前	京都成章高校前		亀岡駅前 保津川下り乗船場	京都成章高校前	京都成章高校前
6	31		▲55	6		59	
7	21 41	32 57	▲15	7	09 36	19 45 58	▲25 55
8	ホ26 ホ48	07 17 32	00 25 40	8	ホ18 ホ53		25
9	ホ08 ホ28 ホ48		25	9	ホ18 ホ48	08	25
10	ホ08 ホ28		25	10	ホ18 ホ48		30
11	ホ08 ホ28	48		11	ホ18 ホ48		30
12	ホ08 ホ28	48	00	12	ホ18 ホ48		30
13	ホ08 ホ28	48	00	13	ホ18 ホ48		
14	ホ08 28			14	18 48		
15	08 28	48		15	18 48		
16	08 28 46			16	18 46		
17	06 26 46			17	19 49		
18	06 26 46			18	19 49		
19	08 28 48			19	19 51		

ホ 亀岡駅前経由保津川下り乗船場行 ▲桂坂中央行き(27号系統)

● 土曜のみ運休

### 京都駅前バスのりば



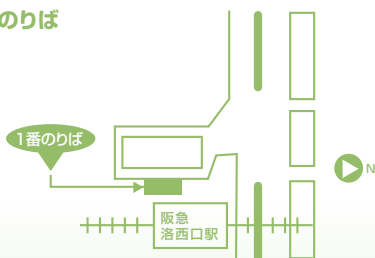
## 阪急洛西口駅バスのりば 運行予定時刻表

平成31年3月16日

平日(月曜日～金曜日)			土日祝日		
系統番号	11A	12A	系統番号	11A	12A
	京都成章高校前	京都成章高校前		京都成章高校前	京都成章高校前
6			6		
7			7		
8	04 23 38 43	47	8	36	
9	22 52		9	36	
10	22		10	22	
11	07		11	37	
12	07 37		12	37	
13	07		13	37	
14	07		14	37	
15	07 52		15	37	
16			16	37	
17			17		
18			18		
19			19		

● 学休日運休

### 阪急洛西口駅バスのりば



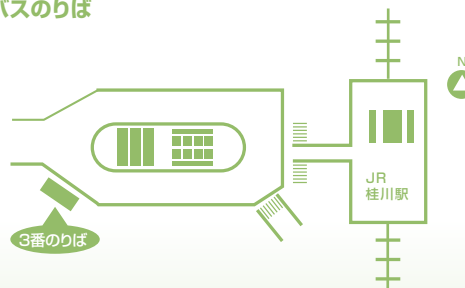
## JR桂川駅バスのりば 運行予定時刻表

平成31年3月16日

平日(月曜日～金曜日)			土日祝日		
系統番号	11A	12A	系統番号	11A	12A
	京都成章高校前	京都成章高校前(洛西経由)		京都成章高校前	京都成章高校前(洛西経由)
6			6		
7			7		
8	02 21 36 41	45	8	34	
9	20 50		9	34	
10	20		10	20	
11	05		11	35	
12	05 35		12	35	
13	05		13	35	
14	05		14	35	
15	05 50		15	35	
16			16	35	
17			17		
18			18		
19			19		

● 学休日運休

### JR桂川駅バスのりば



# 京都霊園墓地使用規定

## (定義)

第1条 この規定は霊園の使用について定めたものです。

## (使用の資格)

第2条 宗旨・宗派に関係なく使用できます。

## (使用の制限)

第3条 墓地は埋骨および墓石類の建立にのみ使用できます。

但し、遺体を埋葬することはできません。

## (墓地使用の申込)

第4条 墓地使用希望者は次の手続きをして戴きます。

- ①墓地永代使用申込書に住民票又は住所、氏名を明確に出来る書類を添えて提出して下さい。
- ②申込時に証拠金として5万円を前納して下さい。これは墓地永代使用料(第5条)に充当致します。証拠金納付後1ヶ月以内に墓地永代使用料を完納して下さい。
- ③万一申込を取消しされた場合、証拠金は返還致しません。

## (墓地永代使用許可証の交付)

- 第5条
- ①墓地永代使用許可証は別に定める墓地永代使用料および管理料3ヶ年分を納めて戴いた後交付致します。
  - ②墓地永代使用許可証を紛失あるいは著しく汚損したときは再交付を申請して下さい。
  - ③墓地使用を取り消された場合、あるいは墓地を必要としなくなった場合は直ちに墓地永代使用許可証を返還して下さい。
  - ④既納の永代使用料および管理料は一切返還致しません。

## (住所変更等の届出)

第6条 住所・電話番号等に変更が生じたときは直ちに届け出て下さい。

## (承継)

第7条 永代使用者の名義変更をする場合、相続人又は親族の一人のみに変更可能ですので速やかに霊園に届け出て下さい。提出戴く書類は次の通りです。

- ①墓地永代使用継承許可申請書
- ②戸籍謄本
- ③承継者の印鑑証明書
- ④墓地永代使用許可証
- ⑤名義書替料  
(生前承継の場合は永代使用者の印鑑証明書を追加して下さい。)
- ⑥相続人及び親族がない場合は、霊園にご相談願います。

## (使用許可の取り消し)

第8条 次の場合、墓地永代使用許可を取り消しさせて戴きます。但し、霊園の許可を得た場合はこの限りではありません。

- ①第3条に違反したとき。
- ②墓地使用を許可した日から3年を経過しても墓石を建立しないとき。
- ③使用権者が死亡あるいは7年以上所在不明で、承継する者がいないとき。
- ④5年以上管理料を納付しないとき。
- ⑤墓地を第三者に一括又は分割の譲渡又は転貸したとき。
- ⑥霊園の指示に違反したとき。

## (埋骨後の使用権の放棄、取り消し)

- 第9条
- ①墓石建立後あるいは埋骨後に霊園の承諾を得て使用権を放棄あるいは第8条により使用許可を取り消された場合、使用権者の費用と責任に於いて更地に復して下さい。
  - ②前項の場合、墓地永代使用料及び管理料は返還いたしません。
  - ③3ヶ月を経過しても更地に復されない場合、霊園にて移転合祀させて戴きますが、その費用は使用権者の負担とし責任も使用権者に帰属いたします。

## (墓石の建立)

- 第10条
- ①墓地永代使用許可証の交付後でない墓石の建立あるいは埋骨は出来ません。
  - ②霊園の尊厳維持と管理の必要上、霊園指定いずみ石材(株)以外では墓石の建立はできません。
  - ③墓石その他工作物の改修又は現状を著しく変更しようとするときは事前に届け出て下さい。
  - ④墓石の規定等に必要な制限を行う事があります。
  - ⑤墓地の使用区画を明確にするため墓地使用を許可した日から1ヶ年以内に、巻石(境界石)の施工を完了させて下さい。

## (埋骨等の手続き)

- 第11条
- ①埋骨または改葬の際には、事前に埋火葬許可証を提出し霊園の承諾を得て下さい。
  - ②墓石代金を完納してなければ埋骨は出来ません。

## (管理料)

- 第12条
- ①管理料は、事務費並びに園内の参道等共用部分の清掃・環境整備・お盆、お彼岸の無料送迎バスの運行費用、本霊園の運営管理に用する費用です。ご使用になる墓地内の清掃管理に用する費用は含まれておりません。また、墓碑建立が施工済みか否かは関係ありません。
  - ②管理料は毎年、指定の期日迄に1ヶ年分を前納して戴きます。
  - ③管理料は物価の変動等を勘案し改訂させて戴きます。

## (園内の管理)

- 第13条
- ①園内の参道等の清掃、その他必要な管理は霊園が行います。
  - ②使用区画内の清掃等は霊園では原則として行いません。

## (墓地使用者の留意事項)

第14条 使用区画内の墓石その他工作物の転倒や、他人に迷惑を及ぼすおそれのある場合は、自己の負担で至急修理して下さい。

## (天災地変等)

第15条 天災地変等、霊園の責によらない墓地・墓石等の損傷については、使用権者の負担とさせて戴きます。

## (関係法令の遵守)

第16条 使用権者はこの規定のほか墓地埋葬等に関する法律その他関係法令を遵守して下さい。

## (規定の改訂)

第17条 本規定は事情の変更等により改訂させて戴きますのであらかじめご了承下さい。

以上



### ◎ 家族葬とはどのような葬儀ですか。

「家族葬」は、家族や親族、故人と親しかった人で行う規模の小さな葬儀のことです。参列者の人数は特に決まっていませんが、数人から多くても30人程度までが一般的です。家族葬はその名から「密葬」と混同されることがあります。しかし、密葬の場合は身内だけで葬儀を行い、後日、参列者を招いて本葬を行ったり、「お別れの会」を催したりするのが一般的です。

### ◎ 通常の葬儀と式の流れは変わりますか。

家族葬は参列者が少なく、規模の小さな葬儀ですが、式次第は通常の葬儀と基本的に変わりません。お通夜を行い、その翌日に葬儀告別式、さらに出棺、火葬を行います。菩提寺や葬儀会社から紹介される寺院の僧侶に、戒名や儀式の際の読経をお願いする点も変わりません。ただし、葬儀告別式の前に出棺、火葬をする「前火葬」を慣習とする地域もあります。

しきたり

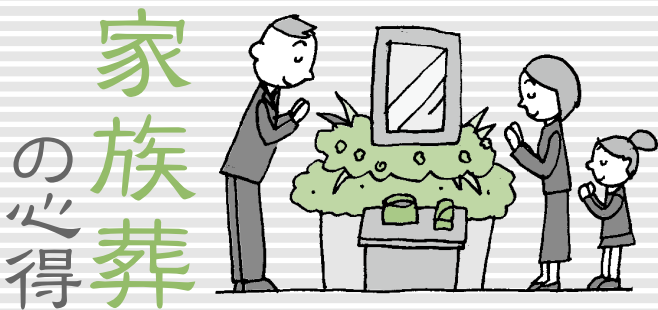
## Q&A

### ◎ 近年、家族葬が増えているそうですね。

葬儀に関するアンケート調査でも、年々家族葬を選ぶ人が増えていきます。大がかりな葬儀を避け、親しい人たちが故人を送りたいと考える人が増えてきた影響といわれています。また、少子高齢化や地域の地縁が希薄になったことも関係していると考えられています。高齢で亡くなった場合、参列する知人が少なく、喪主が現役を引退していることも珍しくないからです。

### ◎ どんな点に注意すべきですか。

参列者が少ない家族葬では、誰に会葬を案内するか頭を悩ますことが多いようです。親戚のうち誰を呼ぶのか、知人に知らせるか、じっくりと考える必要があります。通常、葬儀に招かない人に対しては、すぐに逝去を知らせることはしません。四十九日の法要が終了した後、または年賀欠礼を送る段階で、故人の逝去と家族葬を執り行った旨をきちんと伝えます。



## 家族葬の心得

## 「縁起」

今年5月の改元から2ヶ月近くが経ち、新しい元号が少しずつ浸透してきた頃ではないかと思えます。ここで改めて新元号のおさらばをしますと、「令和」の典故は、日本最古の和歌集である万葉集の巻五、梅花の歌三十二首の序文「時に、初春の令月にして、氣淑く風和ぎ、梅は鏡前の粉を披き、蘭は瓶後の香を薫す」となっており、令和には、人々が美しく心を寄せ合う中で、文化が生まれ育つ。梅の花のように、日本人が明日への希望を咲かせる国でありますように、との意味合いが込められているとのこと。

平成から令和に移行する節目に合わせ、「改元商戦」をはじめとする様々なイベントが開催され、世の中の関心の高さがうかがえました。とりわけ、人生の中でも大きなイベントである結婚式は、縁起を担いで新元号の施行月に実施されたカップルも多く、ニュースでは新元号あやかり婚としても取り上げられておりました。(反対に平成最後の駆け込み婚をされる方も多かったです)

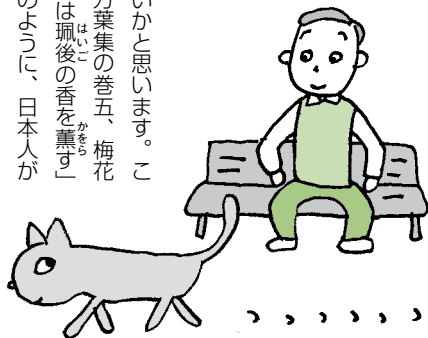
さて、私達の生活の中でもよく使われるこの「縁起」という言葉は仏教用語がもとになっています。縁起と聞いて、皆様はどのような事を思い浮かべるでしょうか。多くの方は、前述の「縁起を担ぐ」や「縁起が良い・悪い」といった言葉を想像されるのではないのでしょうか。

実際、日本では古来より、この縁起を担ぐという行為が一つの文化になっていくように思えます。「茶柱が立ったので今日は縁起が良い」、「黒猫が横切ったので縁起が悪い」、「猫からしてみれば迷惑な話かもしれませんが・・・」、といったものから、「友引の日はお葬式を避ける」といった慣習的なものまで、世の中には縁起に纏わる事柄が多く存在しており、私達の生活の中に深く入り込んでいることが分かります。

しかし、仏教においての縁起の意味は、私達が普段使っている「縁起を担ぐ」という考えとは少し異なった意味合いになっています。仏教では、すべての物事には原因があってそれによって結果が生じる、いわゆる因果の法則というものが説かれています。因果応報とも言われます。善い行いをすれば良い事が起る、悪い行いをすれば悪い結果がおのずかについてまわるといって教えます。つまり、善い事も悪い事もその元を辿ると「縁にまつて起る」という意味なので、「縁起を担ぐ」という概念はありません。

人は、物事が上手くいかない時ほど周りのせいにしてしまいがちですが、そのような時ほど自分自身の行いを省みるべきなのかもしれません。己の行いの善し悪しはその結果につながるという本来の「縁起」の意味が、いつの間にか自分の都合を願つ(ある意味、自分以外の他者に原因を求める)言葉になっていってしまったように思います。

先日近所の公園のベンチでのんびり座っていると、目の前を一匹の黒猫が横切り、私を「瞥し走り去りました。その猫は」あなたも日々行いを見つめ直しなさいよ」とも言ったのでしようか。令和になり、そんな事を、ふと考えた次第です。



## 2019年(令和元年) お盆・秋のお彼岸行事のご案内

**お盆** 8月13日(火)・14日(水)・15日(木)

**秋のお彼岸** 9月21日(土)・22日(日)・23日(月・祝)

お盆・お彼岸の期間は、下記の受付時間にて開園しております。

◎管理事務所受付時間 9:00～17:00

◎表門の開門時間 6:00～19:00

◎無料送迎バス(大型シャトルバス)

区 間 / 阪急桂駅西口～京都霊園管理事務所前

始 発 / 午前8時15分(阪急桂駅・西口発)

終 発 / 午後5時00分(京都霊園管理事務所前)

※始発より後の運行時間は決まっておりません。

大型バス3台が随時出発しますので、約20分間隔で運行します。  
(道路の渋滞状況により、多少異なる場合もございます)

### ●お盆期間の管理事務所運営

令和元年8月15日(木)はお盆期間のため、  
霊園管理事務所は平常通り運営いたします。



どなた様でもお参り、  
お焼香ができます。

### ■合祀供養塔合同法要のご案内

令和元年8月4日(日)、9月21日(土) 午前11時より

### ■水子地藏尊お供養日のご案内

令和元年8月18日(日)、9月29日(日) 午前11時より

### ■岩切不動明王お供養日のご案内

令和元年11月24日(日) 午前11時より

## 故人の遺徳を偲ぶ

# 年忌法要

### 年忌法要を営む年

亡くなった翌年の命日が一周忌、翌々年が三回忌にあたり、以後、年忌表にあるように、五十回忌まで営むのが一般的とされています。しかし、宗教・宗派により異なることもありますので、ご不明な点などは、ご縁のある寺院などにお尋ねくださるようお願いいたします。

### 年忌法要の日取り

法要は故人の命日、あるいは遠夜と呼ばれる、命日の前日に営むのが一般的とされています。ただ、最近では参列者の都合などを考えて、休日や平日に営むことが多くなっています。この場合、命日よりも日の浅い日(早い日)を優先して行うことがよくあります。

### 年忌法要の招待者

一周忌は親戚、故人と親しいおつきあいのあった友人・知人などをお招きし、三回忌以降はご遺族、親戚だけで営むのが最も一般的です。故人との関係を考えて招待する方を決めてください。法要の前には墓や仏壇を忘れずに手入れしたいものです。

## 令和元年【年忌表】

五十回忌	三十三回忌	二十三回忌	十七回忌	十三回忌	七回忌	三回忌	一周忌
昭和四十五年亡	昭和六十二年亡	平成九年亡	平成十五年亡	平成十九年亡	平成二十五年亡	平成二十九年亡	平成三十年亡

## ■京都霊園送迎バス 運行時刻表

無料送迎マイクロバス 時刻表						
乗降場所		発着時刻				
阪急 桂駅 (東口) 発車		9:00		10:55		12:50
京都霊園 (管理事務所前) 着		9:22	10:10	11:17	12:05	13:12
霊園内 停車場	せんだん地区 前	9:24	10:12	11:19	12:07	13:14
	岩切不動明王 前	9:25	10:13	11:20	12:08	13:15
	るりこはく地区 前	9:26	10:14	11:21	12:09	13:16
	霊園折返し地点	9:29	10:17	11:24	12:12	13:19
	ききょう・さくら地区 前	9:30	10:18	11:25	12:13	13:20
	あやめはぎ地区 前	9:31	10:19	11:26	12:14	13:21
	ホニ地区 前	9:32	10:20	11:27	12:15	13:22
	八口地区 前	9:33	10:21	11:28	12:16	13:23
	八角堂休憩所 前	9:35	10:23	11:30	12:18	13:25
京都霊園 (管理事務所前) 発車			10:26		12:21	14:16
阪急 桂駅 到着			10:48		12:43	14:38



## 京都霊園ホームページのご案内

- ◎最新の情報をトップページに掲載。例えば、お彼岸やお盆の無料送迎バスの運行日程や冬季の降雪による霊園内車道の積雪状況などの情報発信も行っております。
- ◎プライベートフラワー葬(樹木葬)のご案内ページも新たに開設いたしました。



ホームページアドレス

<http://www.kyoto-reien.jp>



または、  で宗教学人 仏舎利苑 京都霊園をクリック

## 無料送迎マイクロバス運行のお知らせ

京都霊園送迎バスは、下記の予定で阪急「桂」駅から運行しております。

8月	3日(土)、4日(日)、10日(土)、11日(日・祝)、12日(月・休)、17日(土)、18日(日)、24日(土)、25日(日)、31日(土) ▼下記のお盆期間は桂駅西口発着のシャトルバス運行となります 8月13日(火)・14日(水)、15日(木)
9月	1日(日)、7日(土)、8日(日)、14日(土)、15日(日)、16日(月・祝)、28日(土)、29日(日) ▼下記のお彼岸期間は桂駅西口発着のシャトルバス運行となります 9月21日(土)・22日(日)、23日(月祝)
10月	5日(土)、6日(日)、12日(土)、13日(日)、14日(月・祝)、19日(土)、20日(日)、22日(火・祝)、26日(土)、27日(日)
11月	3日(日・祝)、4日(月・休)、10日(日)、17日(日)、23日(土祝)、24日(日)
12月	1日(日)、8日(日)、15日(日)、22日(日) ※年末と正月三が日は園内交通渋滞の為、運休いたします

※但し、春秋のお彼岸、お盆の期間及び、年末と正月三が日は園内交通渋滞の為運休いたします。また、冬季は積雪のため運休する場合もございます。

※左頁(P22)の時刻表は、交通事情により多少変わる場合もございますので、ご了承ください。

※バスの乗車人数は28人乗りです。道路交通法により定員以上の乗車はできませんので、満員の場合はご了承ください。過去にご参拝が多い日程は、55人乗り中型バスに変更し運行する場合があります。なお、ご乗車できない場合にご利用された公共の路線バス運賃は、ご利用者の負担となりますのでご了承をお願いします。

## ■阪急桂駅東口バスのりば

お盆・お彼岸の送迎バスとは乗り場が異なりますので、ご注意ください。

