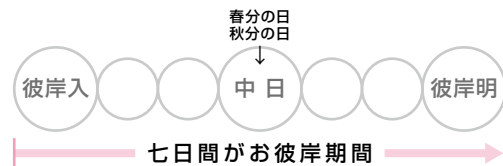


## お彼岸期間中の送迎シャトルバス 運行日程についてご案内

やまびこ前号の掲載でお問合せの多かった「お彼岸期間中の送迎シャトルバス」の日程について、引き続きご案内いたします。

### ● 春秋お彼岸の期間は毎年変わります

お彼岸の中日となる「春分の日」「秋分の日」は、毎年天文計算により変動します。このため、中日の前後三日間の合計七日間であるお彼岸期間も、その年によって違った日程となります。



### ● お彼岸期間の送迎シャトルバスの運行日程も変わります

京都霊園においては開園以来、お彼岸期間中の送迎シャトルバス運行の日程を、彼岸中日（祝日）とお彼岸期間中の土曜や日曜の合計三日間を運行日程に設定しております。

このため年度によっては、土曜日が祝日と重なった場合は二日間みの運行となったり、日程が飛び石で間が空いてしまう運行日となったりする場合も発生します。

### ● 平成三十年・春のお彼岸バスは飛び石の日程となります

今年の春のお彼岸は、暦の上でお彼岸中日となる「春分の日」が、水曜日になります。このためお彼岸期間は日曜日が彼岸の入りとなり、彼岸の明けは土曜日というカレンダーのため、送迎シャトルバスの運行日程は、間の空く飛び石での運行となります。



※詳しい送迎シャトルバスの運行日程は、この「やまびこ」の20ページ(伝言板)をご参照ください。

やまびこ  
京都霊園だより

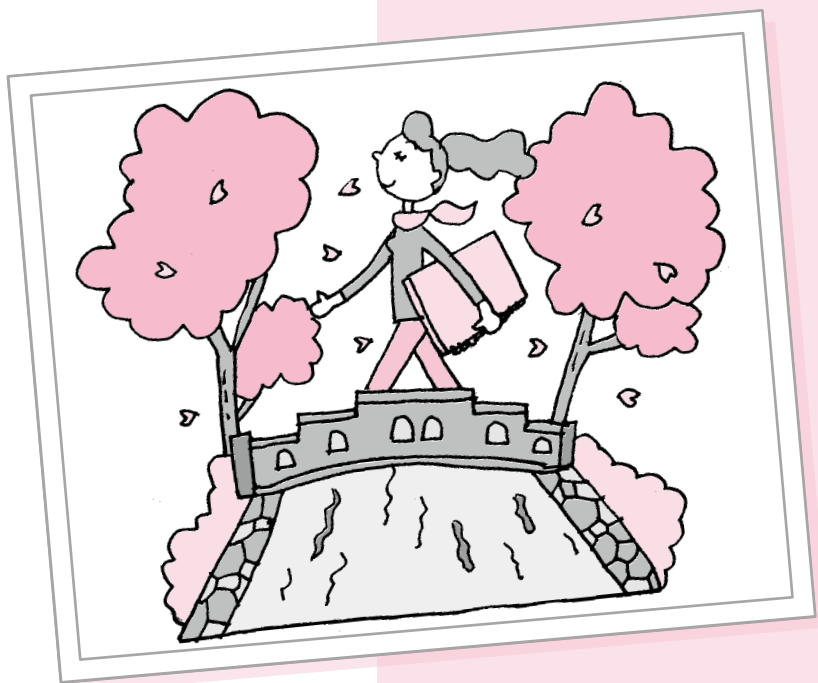
二〇一八年春号

公園墓地 洛西・桂



宗教法人  
仏舎利苑

京都霊園



京都霊園だより

# やまびこ

2018年  
春号

やまびこ 第184号

発行：平成30年3月1日

発行所：宗教法人・仏舎利苑

京都市西京区大枝沓掛町26番地

TEL 075-331-0221代表 FAX 075-331-0223

## やまびこ百科 おもしろ 京都学 その二十七

京都には平安遷都より千年以上ものあいだ都が置かれ、日本の政治、文化、経済の中心でした。

多くの才覚あふれる人材、高い志を持った人物が、この街に生まれ、集い、時に競い合い、

さまざまな足跡を残しました。

今回の『おもしろ京都学』は、京都にゆかりのある人物から、明治維新一五〇年の今年、注目される英傑と

今なお見習うべきところが多いビジネスの先達を特集しました。

目次	CONTENTS
2	やまびこ百科 おもしろ京都学
3~4	おもしろ京都学 京都と西郷どん
5~6	おもしろ京都学 京の長者
7	おもしろ京都学 情報ファイル
8	一寸いい一言
9~12	保存版 京阪京都交通バスガイド
13~14	京都霊園墓地使用規定
15~16	しきたりQ&A
17~18	仏教用語の基礎知識
19	故人の遺徳を偲ぶ 年忌法要
20~21	伝言板 京都霊園NEWS

## 茶室で密会を重ねる

明治維新一五〇年の今年、幕末〜明治の志士たちが注目されています。大河ドラマ『西郷どん』の主役、西郷隆盛もその一人です。波乱に富んだ人生を歩み、幅広い世代から愛着を持たれる人物です。京都とのゆかりも深く、京都清水寺・成就院の住職であった月照は、彼の人生に深い関わりを持った人物の一人です。月照は、君主の急死に際して殉死しようとする隆盛を諭したと伝えられ、尊王攘夷を唱える二人は、東山区の清閑寺の郭公亭などで密議を交わしたといわれています。安政の大獄が始まり京都にいたことが危険になるとそろって京都を脱出。行き場をなくした二人は船上から真冬の海に入水したとされ、隆盛は一命を取り留めますが、月照は46年の生涯を閉じます。

## 坂本龍馬と意気投合

中京区の東洞院錦小路下ル、大丸京都店の東洞院入り口の北側に「薩摩屋敷之跡」という石碑が建っています。ここは、千五百坪以上の敷地を持った薩摩藩の本邸があった場所で、禁門の変直後の元治元年（一八六四年）8月、西郷隆盛は勝海舟の紹介で坂本龍馬と初めて会っています。龍馬はこの時の印象を、隆盛を釣る鐘、自分を撞木にたとえて、勝海舟にこう話しています。「少ししたけば小さく響き、大きくたたけば大きく響く。もしバカなら大きなバカで、利口ならば大きな利口だろう。ただ、鐘をつく撞木が小さかったのが残念だった。」この出会いを機に二人は急速に友情を深め、翌年には龍馬立ち会いのもと、禁門の変により悪化していた薩長関係の修復を目指して薩長同盟を締結しています。

## おもしろ京都学

# 京都と西郷どん

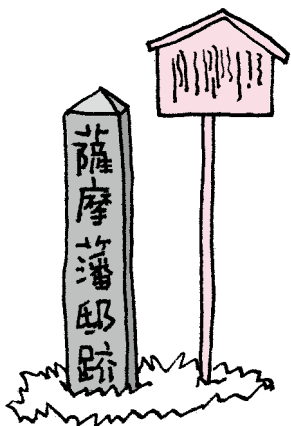


## 長州藩と御所で衝突

月照との入水により自分だけが生き残った隆盛は、自らを「土中の死骨」と呼び、藩の命令により奄美大島に身を潜めました。再び薩摩へ戻ったのは5年後。すぐに京都へと呼び出されます。当時の京都では、支配的な権力を持っていた長州藩が「八月十八日の政変」により失権していました。こうした中、元治元年（一八六四年）6月5日に長州藩を中心とした尊王攘夷派が新撰組に襲撃される池田屋事件が起こります。激化した長州藩の急進派は、勢力回復を目指して京都に向けて大軍を進め、7月18日の夜、御所の蛤御門を中心に攻めこみ「禁門の変」が起こります。隆盛は藩兵を率いて駆け付け、見事に長州勢を退けます。この戦いを機に、西郷隆盛の名は京で広く知られることとなりました。

## 第2代京都市長は西郷どん

奄美大島に身を潜めた5年の間、西郷隆盛は現地の娘、愛子（愛加那）と結婚して一男一女をもうけています。長男の名は西郷菊次郎。成長した菊次郎は外務省に入省し、米国大使館勤務などを経て、明治37年（一九〇四年）には、43歳の若さで第2代京都市長に就任しています。当時の京都は、明治維新により都市機能が衰退していました。西郷市長は京都の近代化のために、第二琵琶湖疏水を作つて多くの水と電力を確保し、上水道を敷設すること、主な七つの道路を拡築することを目標に掲げました。当時の市税収入の34倍にもほれる巨大大事業でしたが、「百年の大計を図る上において、最も有益なるのみならず、その財源を外資に仰がんとする上においても恰好なる事業と信じる」と、外国債を発行してでも計画を遂行しました。



## 徳川の御用商人として栄える

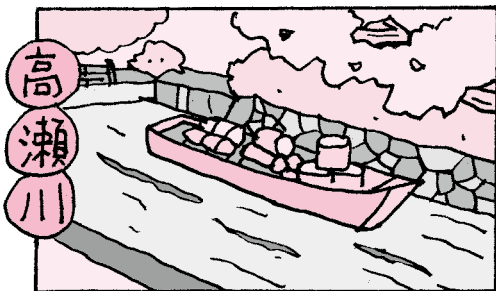
茶屋四郎次郎は桃山時代から江戸初期にかけて活躍した京都の豪商です。当主は代々「四郎次郎」を襲名し、初代・清延<sup>きよのぶ</sup>、二代・清忠<sup>きよただ</sup>、三代・清次が絶頂期とされています。茶屋という屋号は、四条新町の辺りで店を構えていたところ、足利義輝がよく茶を飲みを訪ねてきたことに由来するそうです。清延は徳川家康に従って元亀3年（一五七二年）の三方<sup>みかた</sup>が原の戦いをはじめ、53回もの戦いに参加し、江戸の城下町建設にも協力しています。また、天正10年（一五八二年）の本能寺の変をいち早く家康に伝え、無事に三河へ逃れられるように支援しました。こうした業績が評価され、呉服を一手に引き受ける徳川の御用商人となり、朱印船貿易にも関わって巨万の富を築きました。

## 誠実な姿勢が評判を呼んだ

高島屋の創業者は、越前敦賀出身の飯田新七です。彼が京都の呉服商に丁稚奉公したのは12歳の時でした。一生懸命に働くうちに、近隣で米屋を営んでいた飯田儀兵衛が、新七を婿養子に迎えたいと申し込んできます。近江の高島出身の儀兵衛は高島屋という屋号を名乗っており、新七はその後継者となりました。翌年、店の隣に空き家が出たのを機に新七は古着屋を始め、商いの信条を決めました。そこには、商人としての新七の誠実な姿勢が表現されています。一、確実な品を廉価に販売して自他の利益を図るべし。二、正札掛値なし。三、商品の良否については、明白に顧客に告げ、いささかも虚偽あるべからず。四、顧客の待遇はすべて平等にして、いやしくも貧富貴賤によりて差をつけるべからず。

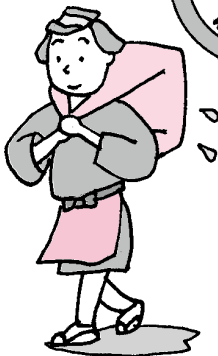
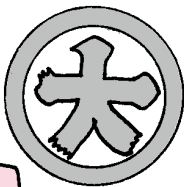
## 水運をビジネスにして成功

木屋町通りに沿って流れる高瀬川は、江戸時代に嵯峨の豪商、角倉了以と息子の角倉素庵によつて開墾された運河です。ある時、商品を仕入れるため倉敷を訪れた了以は、現地の親戚に誘われて岡山の高梁川<sup>たかばし</sup>に水遊びに出かけます。そして、「高瀬船」と呼ばれる底の浅い船が、荷物を積んでしきりに行き交うのを目にします。京都に戻った了以は、運河を開墾して鴨川から取水した水を流し、伏見で淀川に合流するという大工事を計画します。総延長11キロメートル、川幅8メートル、7万5千両もの費用をかけた工事が完成したのは、慶長19年（一六一四年）。これにより、陸路を併用していた京都と大阪の運搬が船便でまかなえるようになり、京都の経済が発展、市中の物価が下がったと伝えられています。



## 目先だけの商いはするな

大丸百貨店のルーツは京都伏見にあります。創業者の下村彦右衛門は19歳の頃に祖父の古着屋を継ぎ、大風呂敷に着物を包んで京都の市中まで行商に出かけました。実入りが少なく辛い仕事でしたが、休むことなく働き続け、享保2年（一七一七年）に伏見に小さな店を開きます。○の中に大を描いた商標はこの時に考案されたもので、○は宇宙、一と人とを組み合わせた大は、天下一の商人を表しています。彦右衛門はよく店の者を集めて教諭しました。「必ず世間のためになり、人様の生活に役立つ品を商うべし。世のため人のためになつてこそ、はじめて商いが発展するのである」。商いに誇りを持つていた彦右衛門だからこそ、決して目先だけの商いをしてはいけないという戒めが説得力を持つて響きます。



## 京と長者

## おもしるる京都学

## 人間は夢を持ち 前へ歩き続ける限り、 余生はいらない。 (伊能忠敬)

一寸  
いい一言

伊能忠敬は、日本全土を実地測量して、実測による初の日本地図作成という偉業を成し遂げました。しかも、地図作りに取り組んだのは50歳を過ぎてからのことです。それ以前は家業の酒造業に精を出す事業家でした。38歳の時に起こった天明の大飢饉では、私財を投げうって苦しむ人々を救済し、地域から一名の餓死者も出さなかつたそうです。その後、49歳で隠居し、50歳で江戸に出て、新進の天文学者に師事して天文・暦学を学びます。幕府に蝦夷地

測量申請書を出し、測量を開始したのは55歳のとき。往復3千キロもの距離を一八〇日かけて歩いて測量し、まずは蝦夷地、続いて59歳で東日本の地図をまとめあげます。その後も71歳まで測量を続け、全図の作成を進めますが、完成を前に73年の生涯を閉じます。伊能忠敬の人生には盛りを過ぎた残りの人生〓余生はなく、50歳以降は第二の人生というべき時間だったのでしょう。平成30年(二〇一八年)は伊能忠敬の没後二百年にあたります。



### ■ 清閑寺

京都市東山区清閑寺歌ノ中山町3

☎075-561-7292

交通／京阪バス「清閑寺山ノ内町」下車徒歩約10分

### ■ 蛤御門

京都市上京区烏丸通下長者町上ル

交通／地下鉄「丸太町」または「今出川」下車徒歩約8分、  
市バス「烏丸下長者」下車徒歩約2分

### ■ 薩摩屋敷之跡

京都市中京区東洞院通錦小路下ル東側

交通／地下鉄「四条」または阪急「烏丸」下車徒歩約2分

### ■ 茶屋四郎次郎邸跡

京都市上京区小川通下長者町東南角

交通／地下鉄「丸太町」下車徒歩約13分、  
市バス「堀川下長者町」下車徒歩約3分

### ■ 高瀬川一之船入

京都市中京区木屋町通二条下ル西側

交通／地下鉄「京都市役所前」下車徒歩約3分

### ■ 角倉了以翁顕彰碑

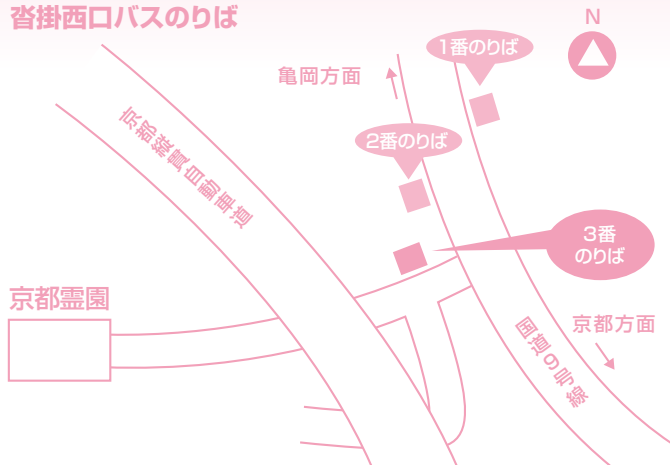
京都市中京区木屋町通蛸薬師下ル元立誠小学校前

交通／阪急「烏丸」下車徒歩約5分





沓掛西口バスのりば



京都駅前・阪急桂駅東口・JR桂川駅前の各バス乗り場から京都成章高校前行きの路線バスが、沓掛西口バス3番のりばに停車します。

尚、運行時刻は変更される場合もありますので、詳しくは京阪京都交通バスへお問合せください。

京阪京都交通バス西京営業所  
電話:075-382-4888

沓掛西口バス1番・2番のりば運行予定時刻表

平成29年4月改正

平日(月曜日～金曜日)	1(1番のりば)	2-2B(2番のりば)	21A(2番のりば)	1-1A-2(2番のりば)
系統番号	桂駅東口(三ノ宮経由)	京都駅前(桂駅東口経由)	京都駅前(五条通経由)	亀岡駅前 保津川下り乗船場
6	58	02 29 46		
7		13 33 50		09 42 57
8		10 36 56		22
9		16 36		ホ10 ホ30 ホ50
10		16 36	54	ホ10 ホ30 ホ50
11		16 36	54	ホ10 ホ50
12		16 36	54	ホ10 ホ50
13		16 36		ホ10 ホ50
14		16 36	19	ホ10 ホ50
15		16 36	19	10 50
16		37	19 39	10 B41 50
17		10 30 50	39	10 30 50
18		10 32 50	59	10 32 52
19		10 40		12 32 52

ホ 亀岡駅前経由保津川下り乗船場行 B 京都成章高校水曜のみ授業日運転

沓掛西口バス3番のりば運行予定時刻表

平成29年4月改正

平日(月曜日～金曜日)	25A・25B	28A	11A	12A
系統番号	桂駅東口・JR桂川駅前	京都駅前(桂駅東口経由)	JR桂川駅前	JR桂川駅前(洛西経由)
6				
7				
8			40	
9			35	
10		56	40	
11		56	35	
12		56	22	
13			35	
14		56	40	
15		54	22	
16	8 46	17 50	22	51
17	01 41	58		46
18	21 41		01	51
19	01 21	00 59	46	

● 学休日運休 B 京都成章高校水曜のみ授業日運転

土日祝日

系統番号	1(1番のりば)	2-2B(1番のりば)	21A(2番のりば)	1-1A-2(2番のりば)
6	桂駅東口(三ノ宮経由)	京都駅前(桂駅東口経由)	京都駅前(五条通経由)	亀岡駅前 保津川下り乗船場
6		21 44		
7		21 51		54
8		26 56		20
9		26 56		ホ00 ホ35
10		26 56	19	ホ00 ホ30
11		26 56	19	ホ00 ホ30
12		26 56	19	ホ00 ホ30
13		56	19	ホ00 ホ30
14		26 56	19	ホ00 ホ30
15		26 54	24	00 30
16		27 49	19	00 30
17		19 49	59	00 30
18		19 58		03 33
19		28		03 31

ホ 亀岡駅前経由保津川下り乗船場行 ● 土曜のみ運転

土日祝日

系統番号	25A	28A	11A	12A
6	桂駅東口	京都駅前(桂駅東口経由)	JR桂川駅前	JR桂川駅前(洛西経由)
6				
7				
8				
9			08	
10			06	
11			06	
12			06	
13		26	06	
14			06	
15			06	
16			06	
17				
18				
19		58		

## 阪急桂駅東口バスのりば 運行予定時刻表

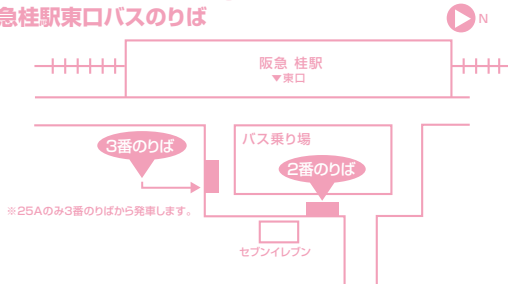
平成29年4月改正

平日(月曜日～金曜日)					土日祝日		
系統番号	1-2	25	28A	25A	系統番号	1-2	28A
	亀岡駅前 保津川下り乗船場	桂坂中央	京都成章高校前			亀岡駅前 保津川下り乗船場	京都成章高校前
6	53				6		
7	24 39	43	54		7	36	25 45
8	04 ホ52		14 19 24 35 35 42 50		8	02 ホ42	12 22
9	ホ12 ホ32 ホ52				9	ホ17 ホ42	32
10	ホ12 ホ32 ホ52				10	ホ12 ホ42	
11	ホ32 ホ52				11	ホ12 ホ42	
12	ホ32 ホ52		12		12	ホ12 ホ42	
13	ホ32 ホ52		12		13	ホ12 ホ42	
14	ホ32 52		12		14	ホ12 42	
15	32 52				15	12 42	
16	32 52		12		16	12 42	
17	12 32 52				17	12 45	
18	14 34 54				18	15 45	
19	14 34 54				19	13 47	

● 25A学休日運休

ホ 亀岡駅前経由保津川下り乗船場行 ● 土曜のみ運転

## 阪急桂駅東口バスのりば



## 京都駅前バスのりば 運行予定時刻表

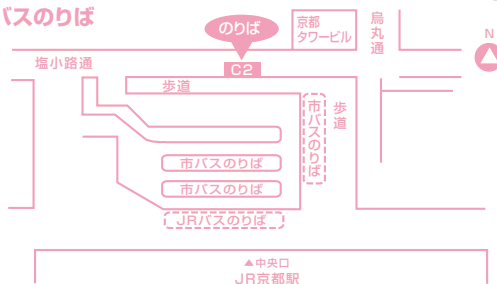
平成29年4月改正

平日(月曜日～金曜日)				土日祝日			
系統番号	2	28A	21A-27	系統番号	2	28A	21A-27
	亀岡駅前 保津川下り乗船場	京都成章高校前	京都成章高校前		亀岡駅前 保津川下り乗船場	京都成章高校前	京都成章高校前
6	31			6			
7	16 41	31 51	▲00 ▲20	7	12 38	01 21 48 58	▲30 55
8	ホ28 ホ48	01 11 18	00 20 35	8	ホ18 ホ53		25
9	ホ08 ホ28 ホ48		25	9	ホ18 ホ48	08	25
10	ホ08 ホ28		30	10	ホ18 ホ48		25
11	ホ08 ホ28	48		11	ホ18 ホ48		25
12	ホ08 ホ28	48	00	12	ホ18 ホ48		25
13	ホ08 ホ28	48	00	13	ホ18 ホ48		
14	ホ08 28			14	18 48		
15	08 28	48		15	18 48		
16	08 28 46			16	18 46		
17	06 26 48			17	19 49		
18	06 28 48			18	19 49		
19	10 30 50			19	23 52		

ホ 亀岡駅前経由保津川下り乗船場行 ▲桂坂中央行き(27号系統)

● 土曜のみ運転

## 京都駅前バスのりば



## 阪急洛西口駅バスのりば 運行予定時刻表

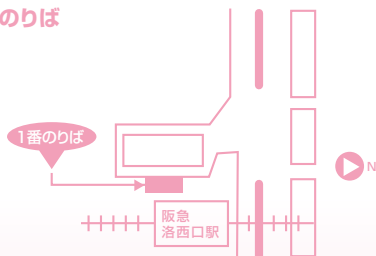
平成29年4月改正

平日(月曜日～金曜日)			土日祝日		
系統番号	11A	12A	系統番号	11A	12A
	京都成章高校前	京都成章高校前		京都成章高校前	京都成章高校前
6			6		
7			7		
8	04 16 23 42	47	8	23	
9	06		9	36	
10	07 37		10	37	
11	07		11	37	
12	07 37		12	37	
13	07		13	37	
14	07		14	37	
15	07 52		15	37	
16			16	37	
17			17		
18			18		
19			19		

● 学休日運休

● 土曜のみ運転

## 阪急洛西口駅バスのりば



## JR桂川駅バスのりば 運行予定時刻表

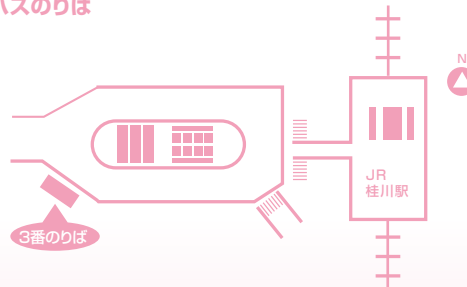
平成29年4月改正

平日(月曜日～金曜日)			土日祝日		
系統番号	11A	12A	系統番号	11A	12A
	京都成章高校前	京都成章高校前(洛西経由)		京都成章高校前	京都成章高校前(洛西経由)
6			6		
7			7		
8	02 14 21 40	45	8	21	
9	04		9	34	
10	05 35		10	35	
11	05		11	35	
12	05 35		12	35	
13	05		13	35	
14	05		14	35	
15	05 50		15	35	
16			16	35	
17			17		
18			18		
19			19		

● 学休日運休

● 土曜のみ運転

## JR桂川駅バスのりば



# 京都霊園墓地使用規定

## (定義)

第1条 この規定は霊園の使用について定めたものです。

## (使用の資格)

第2条 宗旨・宗派に関係なく使用できます。

## (使用の制限)

第3条 墓地は埋骨および墓石類の建立にのみ使用できます。

但し、遺体を埋葬することはできません。

## (墓地使用の申込)

第4条 墓地使用希望者は次の手続きをして戴きます。

- ①墓地永代使用申込書に住民票又は住所、氏名を明確に出来る書類を添えて提出して下さい。
- ②申込時に証拠金として5万円を前納して下さい。これは墓地永代使用料(第5条)に充当致します。証拠金納付後1ヶ月以内に墓地永代使用料を完納して下さい。
- ③万一申込を取消しされた場合、証拠金は返還致しません。

## (墓地永代使用許可証の交付)

- 第5条
- ①墓地永代使用許可証は別に定める墓地永代使用料および管理料3ヶ年分を納めて戴いた後交付致します。
  - ②墓地永代使用許可証を紛失あるいは著しく汚損したときは再交付を申請して下さい。
  - ③墓地使用を取り消された場合、あるいは墓地を必要としなくなった場合は直ちに墓地永代使用許可証を返還して下さい。
  - ④既納の永代使用料および管理料は一切返還致しません。

## (住所変更等の届出)

第6条 住所・電話番号等に変更が生じたときは直ちに届け出て下さい。

## (承継)

第7条 永代使用者の名義変更をする場合、相続人又は親族の一人のみに変更可能ですので速やかに霊園に届け出て下さい。提出戴く書類は次の通りです。

- ①墓地永代使用継承許可申請書
- ②戸籍謄本
- ③承継者の印鑑証明書
- ④墓地永代使用許可証
- ⑤名義書替料  
(生前承継の場合は永代使用者の印鑑証明書を追加して下さい。)
- ⑥相続人及び親族がない場合は、霊園にご相談願います。

## (使用許可の取り消し)

第8条 次の場合、墓地永代使用許可を取り消しさせて戴きます。但し、霊園の許可を得た場合はこの限りではありません。

- ①第3条に違反したとき。
- ②墓地使用を許可した日から3年を経過しても墓石を建立しないとき。
- ③使用権者が死亡あるいは7年以上所在不明で、承継する者がいないとき。
- ④5年以上管理料を納付しないとき。
- ⑤墓地を第三者に一括又は分割の譲渡又は転貸したとき。
- ⑥霊園の指示に違反したとき。

## (埋骨後の使用権の放棄、取り消し)

- 第9条
- ①墓石建立後あるいは埋骨後に霊園の承諾を得て使用権を放棄あるいは第8条により使用許可を取り消された場合、使用権者の費用と責任に於いて更に復して下さい。
  - ②前項の場合、墓地永代使用料及び管理料は返還いたしません。
  - ③3ヶ月を経過しても更に復されない場合、霊園にて移転合祀させて戴きますが、その費用は使用権者の負担とし責任も使用権者に帰属いたします。

## (墓石の建立)

- 第10条
- ①墓地永代使用許可証の交付後でない墓石の建立あるいは埋骨は出来ません。
  - ②霊園の尊厳維持と管理の必要上、霊園指定いずみ石材(株)以外では墓石の建立はできません。
  - ③墓石その他工作物の改修又は現状を著しく変更しようとするときは事前に届け出て下さい。
  - ④墓石の規定等に必要な制限を行う事があります。
  - ⑤墓地の使用区画を明確にするため墓地使用を許可した日から1ヶ年以内に、巻石(境界石)の施工を完了させて下さい。

## (埋骨等の手続き)

- 第11条
- ①埋骨または改葬の際には、事前に埋火葬許可証を提出し霊園の承諾を得て下さい。
  - ②墓石代金を完納してなければ埋骨は出来ません。

## (管理料)

- 第12条
- ①管理料は、事務費並びに園内の参道等共用部分の清掃・環境整備・お盆、お彼岸の無料送迎バスの運行費用、本霊園の運営管理に用する費用です。ご使用になる墓地内の清掃管理に用する費用は含まれておりません。また、墓碑建立が施工済みか否かは関係ありません。
  - ②管理料は毎年、指定の期日迄に1ヶ年分を前納して戴きます。
  - ③管理料は物価の変動等を勘案し改訂させて戴きます。

## (園内の管理)

- 第13条
- ①園内の参道等の清掃、その他必要な管理は霊園が行います。
  - ②使用区画内の清掃等は霊園では原則として行いません。

## (墓地使用者の留意事項)

第14条 使用区画内の墓石その他工作物の転倒や、他人に迷惑を及ぼすおそれのある場合は、自己の負担で至急修理して下さい。

## (天災地変等)

第15条 天災地変等、霊園の責によらない墓地・墓石等の損傷については、使用権者の負担とさせて戴きます。

## (関係法令の遵守)

第16条 使用権者はこの規定のほか墓地埋葬等に関する法律その他関係法令を遵守して下さい。

## (規定の改訂)

第17条 本規定は事情の変更等により改訂させて戴きますのであらかじめご了承下さい。

以上



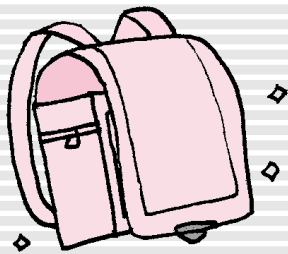
◎ 孫の入学祝いの相場を教えてください。

地域などにより差はありますが、祖父母なら1〜3万円、親戚なら3〜5千円が平均的な額です。幼稚園から中学まで額はあまり変わりませんが、高校生以上になると親戚でも1万円〜が相場です。入園や入学が決まったら遅くとも入園・入学式の2〜3週間前までには贈るのがマナーです。卒園・卒業と重なった場合は、卒業(園)の方を省略して入学祝いを贈ります。

◎ お返しは必要でしょうか？

入園・入学祝いは子どもに贈られるもので、親しい人からもらうことが多いので、基本にお返しは不要です。ただし、受け取ったらできるだけ早く、電話や手紙でお礼を伝えるようにします。ランドセルを背負った写真などを添えても良いでしょう。身内以外の人からの祝いでお返しをしたいという場合は、いただいたものの3〜5割程度の額の品物を送ります。

# 入園・入学祝の マナー



しきたり

# Q&A

◎ 品物を贈りたいと思うのですが…。

文房具、洋服、ギフトカードなど、日常的に使うものが喜ばれるようです。ただし、学校指定のものがあったり、他の人と重なったりすることもあるので、事前に確認しておきましょう。特にランドセルや学習机など高価なものは注意が必要です。中学生以上なら、腕時計や電子辞書、革製の定期入れや財布など、本人に同行してもらって選んでもらうのも方法です。

◎ 表書きや熨斗はどうすればいいですか？

入学祝いはのし袋に入れて渡すのがマナーです。金額が1万円以下なら水引が印刷された袋も使えますが、1万円以上になったら紅白の蝶結びの水引がついたのし袋を用意してください。表書きは「御入学(園)御祝」が一般的です。お返しを送る際も、紅白の蝶結びの水引がついたのし袋を使い、水引より上に「内祝」、下にお子さんの名前を書きつけてください。

# 「有頂天」

いまから十二年前、2006年に三谷幸喜監督の映画「有頂天ホテル」が公開されました。あるホテルでの、十二月三十一日の大晦日から新年を迎えるまでの数時間の中で起こった、宿泊客や従業員の人間ドラマを「メディアタッチに描いた映画」で、その年の邦画興行収入第二位のヒット作となりましたので、ご存じの方も多いのではないでしょうか。

「有頂天」という言葉は、幸運なこと、予想以上にうれしいことがあって、気持ちが舞い上がった状態の時に使われることが多いのですが、語源は仏教の教えにあります。

「天」は、一般的には空や高い所を示し、天国など日常生活とは別の場所のように捉えることも多い言葉ですが、仏教では人間の気持ち、精神状態を表します。お釈迦様は、人間の気持ち(精神)は、自分の接する周囲の環境や縁によってその状態が刻々と変化する、と説かれています。

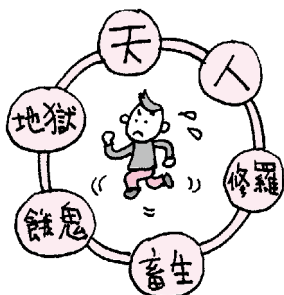
どうしようもなく苦しい時、すくなくても逃げ出したいような気持ちの時、人間の精神は「地獄」界にあり、良いことがあって楽しくてしようがない時は「天」界の状態にあります。人間は日常生活の中で、周囲の縁に接することで「口口口」と気持ちが変わって、六種類の精神状態の中を行ったり来たりします。六種類の精神状態は「六道輪廻」と呼ばれ、地獄・餓鬼・畜生・修羅・人夫の六つです。この「天」の中でも最上の状態が「有頂天」です。「天」の中でも一番上ならそれは最良の状態ではと想ったりしますが、人間の気持ちは「口口口」が変わり移ろいやすいものです。有頂天な気持ちは長くは続かず、必ず落とし穴が出現します。これを仏教では増上慢【とこし】、一般的に言えば「慢心におちいる」といふことです。

宝くじや万馬券が当たって大金が入った。もうそれは絵に描いたような「有頂天」の状態でしょう。しかし、自分には大金があると有頂天の状態が続けば、知らぬ間に「増上慢」の慢心が顔を出し、欲望のおもむくままに金銭を使ったりして、「天」界であった気持ちがいつの間にか道徳心や理性のたがが外れた「畜生」界に移ります。欲に駆られた「餓鬼」界の状態です。つい話につられて大金を巻き上げられたりすれば、怒りに満ちた「修羅」界に移り、しまいには借金ができてしまい「地獄」界に至ります。

私達は日常生活を送る上で、多かれ少なかれこのように「六道」の中をグルグル廻っています。そんな時は、いま自分は何界の状態かな、と気持ちを落ち着けて自己分析をしてみてください。そうすることで、事態の打開策が見えたり、周りの縁が好転したりすることがあります。

このような精神状態は、「六道」とは別の「縁覚」と縁に触れて策が閃く(や)「声聞」(仏の教えを勉強する)など、より上位の精神状態になる(よ)ひま。

「声聞」「縁覚」など「十界」論については、縁あればまたの機会に。



## 2018年(平成30年) 春のお彼岸行事のご案内

春のお彼岸

3月18日(日)、21日(祝日)  
24日(土)の3日間

お彼岸の期間は、下記の受付時間にて開園しております。

- 管理事務所受付時間 9:00～17:00
- 表門の開門時間 6:00～19:00
- 無料送迎バス(大型シャトルバス)  
区 間 / 阪急桂駅西口～京都霊園管理事務所前  
始 発 / 午前8時15分(阪急桂駅・西口発)  
終 発 / 午後5時00分(京都霊園管理事務所前)

### ●お彼岸の管理事務所業務について

平成30年3月22日(木)は窓口業務のみとなります



どなた様でもお参り、お焼香ができます。

### ■合祀供養塔合同法要のご案内

平成30年3月18日(日) 午前11時より

### ■水子地藏尊お供養日のご案内

平成30年3月25日(日) 午前11時より

故人の遺徳を偲ぶ

# 年忌法要

## 年忌法要を営む年

亡くなった翌年の命日が一周忌、翌々年が三回忌にあたり、以後、年忌表にあるように、五十回忌まで営むのが一般的とされています。しかし、宗教・宗派により異なることもありますので、ご不明な点などは、ご縁のある寺院などにお尋ねくださるようお願いいたします。

## 年忌法要の日取り

法要は故人の命日、あるいは速夜はやと呼ばれる、命日の前日に営むのが一般的とされています。ただ、最近では参列者の都合などを考えて、休日ひふりに営むことが多くなっています。この場合、命日よりも日の浅い日(早い日)を優先してご検討ください。

## 年忌法要の招待者

一周忌は親戚、故人と親しいおつきあいのあった友人・知人などをお招きし、三回忌以降はご遺族、親戚だけで営むのが最も一般的です。故人との関係を考えて招待する方を決めてください。法要の前には墓や仏壇を忘れずに手入れしたいものです。

## 平成三十年【年忌表】

一 周 忌	三 回 忌	七 回 忌	十 三 回 忌	十 七 回 忌	二 十 三 回 忌	三 十 三 回 忌	五 十 回 忌
平 成 二 十 九 年 亡	平 成 二 十 八 年 亡	平 成 二 十 四 年 亡	平 成 十 八 年 亡	平 成 十 四 年 亡	平 成 八 年 亡	昭 和 六 十 一 年 亡	昭 和 四 十 四 年 亡

## ■ 京都霊園送迎バス 運行時刻表

無料送迎バス 時刻表							
乗降場所	1	2	3	4	5	6	
阪急 桂駅 発車	9:00	/	10:55	/	12:50	/	
京都霊園(管理事務所前)着	9:22	10:10	11:17	12:05	13:12	14:00	
霊園内 停車場所	せんだん地区 前	9:24	10:12	11:19	12:07	13:14	14:02
	岩切不動明王 前	9:25	10:13	11:20	12:08	13:15	14:03
	るりこはく地区 前	9:26	10:14	11:21	12:09	13:16	14:04
	霊園折返し地点	9:29	10:17	11:24	12:12	13:19	14:07
	ききょうさくら地区 前	9:30	10:18	11:25	12:13	13:20	14:08
	あやめはぎ地区 前	9:31	10:19	11:26	12:14	13:21	14:09
	ホ二地区 前	9:32	10:20	11:27	12:15	13:22	14:10
	八口地区 前	9:33	10:21	11:28	12:16	13:23	14:11
	八角堂休憩所 前	9:35	10:23	11:30	12:18	13:25	14:13
京都霊園(管理事務所前)発車	/	10:26	/	12:21	/	14:16	
阪急 桂駅 到着		10:48		12:43		14:38	



## 京都霊園ホームページ リニューアルのご案内

◎最新の情報をトップページに記載。例えば、お彼岸やお盆の無料送迎バスの運行日程や、冬季の降雪による霊園内車道の積雪情報などをご確認いただけます。

◎当冊子「やまびこ」をpdfファイルにて掲載。



ホームページアドレス

<http://www.kyoto-reien.jp>

または、  で宗教法人 仏舎利苑 京都霊園をクリック

## 無料送迎マイクロバス運行のお知らせ

京都霊園送迎バスは、下記の予定で阪急「桂」駅まで運行しております。

3月	3日(土)、4日(日)、10日(土)、11日(日)、17日(土)、25日(日)、31日(土) ▼下記のお彼岸期間は桂駅西口発着のシャトルバス運行となります 3月18日(日)・21日(水・祝)・24日(土)
4月	1日(日)、7日(土)、8日(日)、14日(土)、15日(日)、21日(土)、22日(日)、28日(土)、29日(日)、30日(月・祝)
5月	3日(木・祝)、4日(金・祝)、5日(土・祝)、6日(日)、12日(土)、13日(日)、19日(土)、20日(日)、26日(土)、27日(日)
6月	2日(土)、3日(日)、9日(土)、10日(日)、16日(土)、17日(日)、23日(土)、24日(日)、30日(土)
7月	1日(日)、7日(土)、8日(日)、14日(土)、15日(日)、16日(月・祝)、21日(土)、22日(日)、28日(土)、29日(日)

※但し、春秋のお彼岸、お盆の期間及び、年末と正月三が日は園内交通渋滞の為運休いたします。また、冬季は積雪のため運休する場合もございます。

※この時刻表は、交通事情により多少変わる場合もございますので、ご了承ください。

※バスの乗車人数は28人乗りです。道路交通法により定員以上のご乗車はできませんので、満席の場合はご了承願います。なお、ご乗車できない場合にご利用された公共の路線バス運賃は、ご利用者の負担となります。

## ■ 阪急桂駅東口バスのりば

お盆・お彼岸の送迎バスとは乗り場が異なりますので、ご注意ください。

